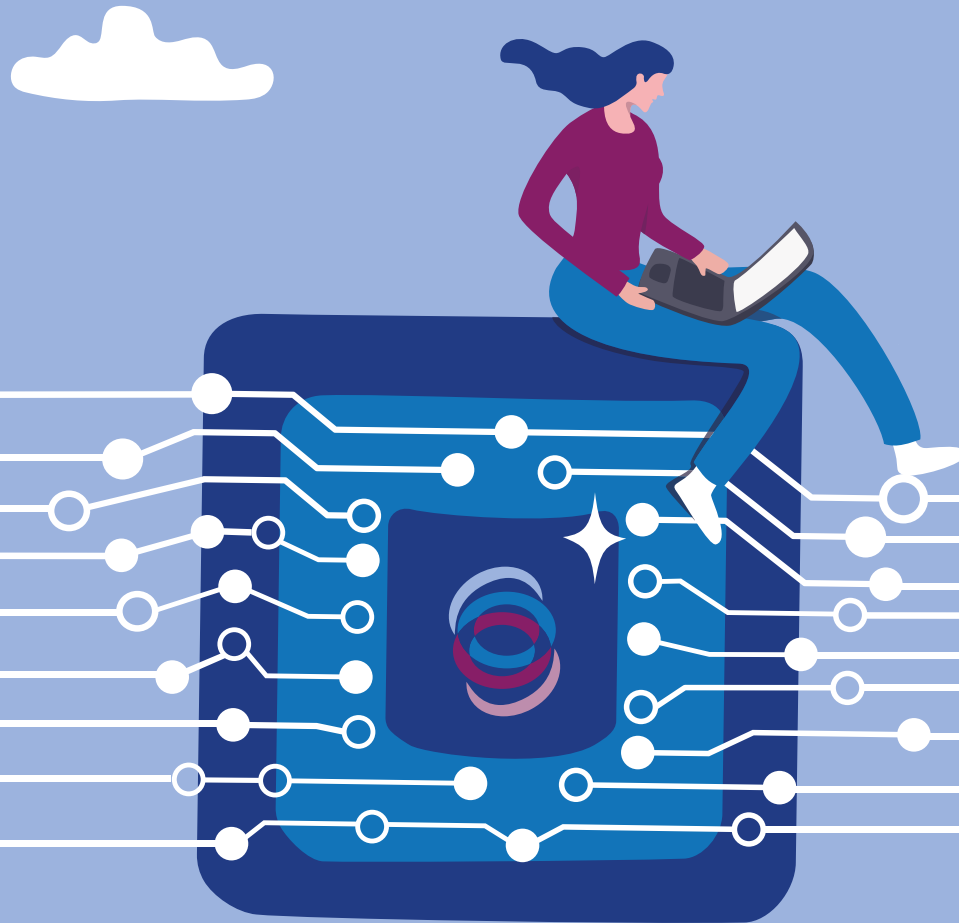


MEMORIA 2024

Cada vez más conectadas



ÍNDICE

CARTA DE LA PRESIDENTA

LA AEF EN 2024

HACIA UN SECTOR MÁS PROFESIONAL

CONSTRUIR SECTOR

IMPULSAMOS LA COHESIÓN Y EL CRECIMIENTO COLECTIVO

3

CARTA DE LA PRESIDENTA

4

LA AEF EN 2024

5

HACIA UN SECTOR MÁS PROFESIONAL, EFICAZ Y TRANSPARENTE

Formación para transformar el sector fundacional

Un aliado jurídico, fiscal y contable

ABC Fundaciones

Infoayudas

8

CONSTRUIR SECTOR: SABER, VISIBILIZAR, CONECTAR

Publicaciones y estudios

Compromiso con la transparencia y el buen gobierno

Comunicación y visibilidad

Representación institucional

Foro Demos 2024

Premios AEF 2024

14

IMPULSAMOS LA COHESIÓN Y EL CRECIMIENTO COLECTIVO

Consejos Autonómicos

Grupos de interés

Comisiones de trabajo

Fundaciones Comunitarias

Fundaciones por el Clima

Relaciones internacionales

Convenios y alianzas estratégicas

Medición de huella de carbono de la AEF

CARTA DE LA
PRESIDENTA

LA AEF
EN 2024

HACIA UN
SECTOR MÁS
PROFESIONAL

CONSTRUIR
SECTOR

IMPULSAMOS
LA COHESIÓN Y
EL CRECIMIENTO
COLECTIVO



Queridas fundaciones asociadas

En el ecuador del mandato de esta junta directiva entendemos que es un buen momento para hacer balance. Durante estos dos años hemos venido trabajando en el decálogo que os presentamos cuando fuimos elegidos y que nos permitimos traer de nuevo a estas líneas:

1. Visibilidad, posicionamiento y relaciones institucionales.
2. Ser referentes en el Tercer Sector y divulgación.
3. Alianzas.
4. Filantropía y mecenazgo.
5. Territorios y Grupos Sectoriales.
6. Sostenibilidad.
7. Nuevas situaciones de vulnerabilidad.
8. Estrategia digital e innovación tecnológica.
9. Talento del sector.
10. Servicios de calidad.

En 2024 continuamos avanzando en la consecución de estos objetivos. Agradecemos de corazón vuestra colaboración e impulso para posicionar al sector en el lugar que, creemos, merece en la sociedad. No solo respondéis con entusiasmo a las convocatorias que desde la AEF os hacemos llegar, también —y para nosotros es lo más importante— nos aportáis nuevas iniciativas para progresar en cada uno de estos propósitos.

ÍNDICE

CARTA DE LA PRESIDENTA

LA AEF EN 2024

HACIA UN SECTOR MÁS PROFESIONAL

CONSTRUIR SECTOR

IMPULSAMOS LA COHESIÓN Y EL CRECIMIENTO COLECTIVO

Sin perjuicio de la información que compartimos con vosotros a través de esta memoria, nos gustaría resaltar como hitos más reseñables del año 2024 los siguientes:

- *No solo hemos aumentado significativamente el número de socios, sino que el esfuerzo realizado por la AEF para profesionalizar el sector ha sido valorado muy positivamente por los participantes en nuestras actividades y convocatorias.*
- *Los servicios ofrecidos por la AEF han seguido teniendo una gran acogida por las fundaciones asociadas lo que nos motiva para seguir mejorando día a día por y para ellas.*
- *Fundaciones por el Clima ha ido consolidando su actividad y se ha erigido como un referente en el sector como movimiento aglutinador y transversal.*
- *Seguimos dando visibilidad al sector fortaleciendo su presencia en medios y redes sociales. De esta forma, lo acercamos a la sociedad y generamos una percepción positiva de la labor fundacional.*
- *Continuamos con la recopilación, gestión y difusión de información clave sobre el sector fundacional con la elaboración y la publicación en dos estudios realizados sobre la situación económico-financiera de las fundaciones en Cataluña y en Aragón*
- *Las fundaciones comunitarias han demostrado su importancia en situaciones de emergencia como la producida por la DANA en la Comunidad Valenciana, donde una fundación comunitaria ha actuado como referente de la canalización de las ayudas y de la reconstrucción del tejido social del territorio afectado.*
- *Mantenemos la intensa actividad internacional, fundamentalmente a nivel europeo, a través de Philea (Philanthropy Europe Association) y sus distintos comités y encuentros multilaterales.*

Como entidad más representativa del sector, la AEF cuenta entre sus socias con fundaciones de la más diversa índole, que nutren y dinamizan el trabajo de los grupos de interés y de los consejos territoriales.

Agradecemos el tiempo y la dedicación de las fundaciones que colaboráis y participáis en las actividades impulsadas por estos espacios de colaboración, así como vuestra implicación y compromiso para que la AEF siga avanzando en la articulación del sector fundacional.

Gracias también por vuestro apoyo a la edición de DEMOS celebrada en Valencia, la primera organizada fuera de Madrid. Fue un éxito de participación, de implicación y de intercambio de experiencias.

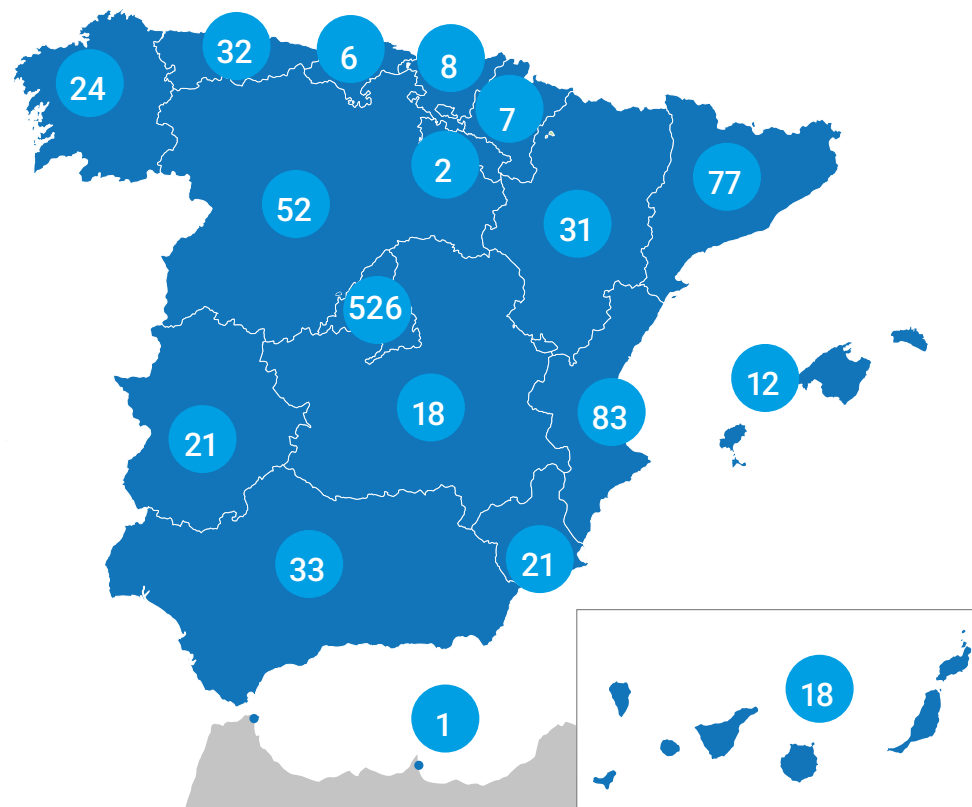
Os animamos a continuar trabajando en la consecución de estos objetivos, para seguir avanzando con vuestra labor y vuestro compromiso en el fortalecimiento de nuestro sector, el de las fundaciones, como pilar fundamental de la sociedad civil.

Pilar García,
presidenta de la AEF

Un año más, la **Asociación Española de Fundaciones** se consolida como el principal referente del sector fundacional en España. En 2024, la “casa de las fundaciones” ha acogido y representado a más de 970 entidades, caracterizadas por su diversidad en términos de actividad y procedencia. Con un incremento neto de 60 nuevos asociados —la mejor cifra de los últimos años—, la AEF consolida un nuevo ejercicio de crecimiento sostenido: la base asociativa ha aumentado un 6,4 % respecto al año anterior y un 20,6 % en los últimos cinco.

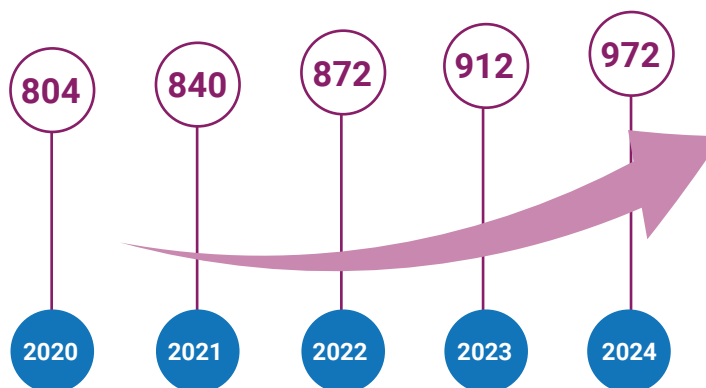
Como entidad representativa, la AEF agrupa a una amplia variedad de fundaciones de todos los tamaños, sectores y ámbitos geográficos, con presencia en las 17 comunidades autónomas. Esta diversidad enriquece tanto su estructura interna como su labor externa, y refuerza su papel como espacio de encuentro y cohesión para las distintas realidades que conforman el sector.

En cuanto a su actividad, la Asociación mantiene su papel como pilar clave para la mejora de la gestión y el buen gobierno del sector, promoviendo su profesionalización y fomentando la adecuación del marco económico y normativo a un contexto dinámico y cambiante. Asimismo, ha reafirmado su compromiso con la formación, ha intensificado sus esfuerzos para visibilizar el papel de las fundaciones en la sociedad y ha seguido prestando apoyo y asesoramiento a sus entidades asociadas.



FUNDACIONES ASOCIADAS POR COMUNIDAD AUTÓNOMAS

NÚMERO DE SOCIOS



Formación para transformar el sector fundacional

Desde la Asociación Española de Fundaciones seguimos apostando firmemente por la formación como palanca de cambio y fortalecimiento del sector, por ello impulsa la capacitación y el desarrollo profesional de los equipos directivos y operativos del sector fundacional. Con este propósito, diseña y ofrece anualmente un programa formativo adaptado a las necesidades reales de las fundaciones, centrado en las áreas clave para su funcionamiento y sostenibilidad. Como en años anteriores, los programas formativos se organizaron en torno a siete áreas clave:

- Jurídica, fiscal y contable
- Gestión organizacional
- Económica financiera: captación de fondos públicos y privados
- Acceso a financiación europea a través de proyectos
- Comunicación estratégica
- Dirección y liderazgo
- Transformación digital

Durante este último año, organizamos **17 seminarios web**, desarrollamos **seis programas formativos de larga duración** y llevamos a cabo por primera vez **dos cursos cortos de carácter híbrido**. En total, han participado en estos programas de formación 753 personas, las cuales han calificado los cursos con una nota media de 8,8 —mejorando así la valoración de los mismos por cuarto año consecutivo—. Además, al igual que en 2023, se han realizado actividades formativas en colaboración con otras entidades como FERE-Escuelas Católicas o la Universidad Complutense de Madrid.

Cursos de larga duración:

- XX y XXI edición del “Curso de especialización en dirección de fundaciones”
- II y III edición del curso “Cómo captar fondos y otros recursos de empresas”.
- IV edición del curso *online*: “Iniciación a los fondos europeos para fundaciones”.



Imágenes de la apertura y clausura de la XX edición del curso especialización dirección de fundaciones.

Seminarios web

17

Cursos cortos de carácter híbrido

2

Programas formativos de larga duración

5

8,6
valoración media



PARTICIPANTES
2023

8,8
valoración media



PARTICIPANTES
2024

Un aliado jurídico, fiscal y contable

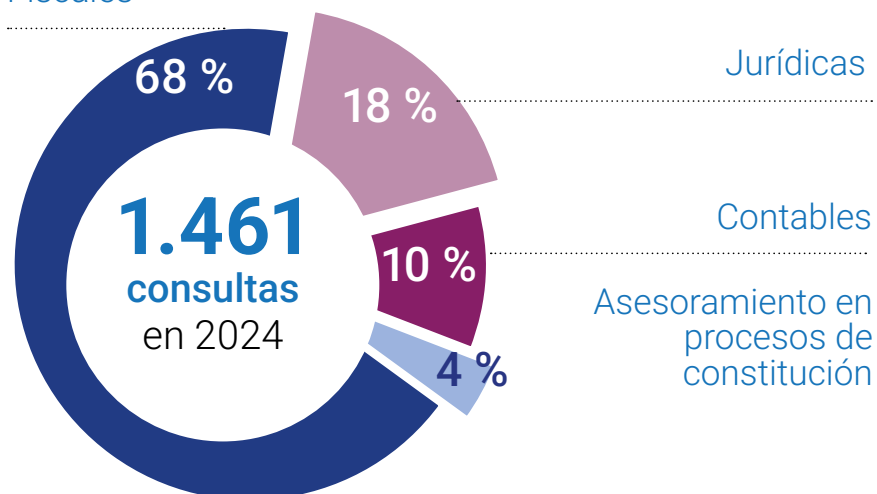
La AEF pone a disposición de sus entidades asociadas un **servicio especializado de asesoramiento legal, fiscal y contable**, orientado a garantizar el cumplimiento riguroso de las obligaciones jurídicas y tributarias del sector fundacional.

Este servicio, de carácter estratégico, permite a las fundaciones centrar sus esfuerzos en su misión, delegando en un equipo experto la resolución de dudas y el acompañamiento en materias clave para su funcionamiento. Las consultas pueden canalizarse fácilmente a través de los medios establecidos o mediante reuniones directas con el equipo de asesoría.

Especialmente relevante para las **fundaciones en proceso de creación**, este acompañamiento facilita una constitución sólida y conforme a la normativa desde el primer momento.

Fiscales

CONSULTAS EN 2024



ABC Fundaciones

Conocimiento accesible para un sector más fuerte

ABC Fundaciones es una plataforma de referencia diseñada para acercar información clara y actualizada a fundaciones, donantes, fundadores y profesionales del ámbito jurídico relacionados con el sector fundacional.

El portal nació con la intención de aportar información básica —“el abecé de las fundaciones” —; sin embargo, hoy en día ofrece toda una cuidada selección de contenidos y recursos prácticos, incluyendo una sección de preguntas frecuentes sobre aspectos legales, fiscales y contables clave para la gestión diaria de las fundaciones y sus colaboradores.

Con esta iniciativa, la AEF refuerza su compromiso con la **generación y difusión del conocimiento** como herramientas para el **fortalecimiento del sector**, promoviendo la transparencia, el cumplimiento normativo y la adopción de buenas prácticas en toda la comunidad fundacional.

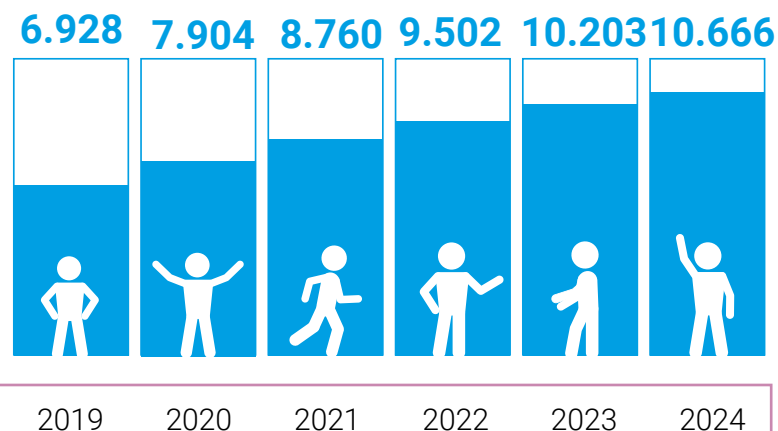
En el marco de su labor de mecenazgo y de consolidación del sector fundacional y la colaboración de éste con la sociedad, tanto la **Fundación Rafael del Pino** como la **Fundación Amancio Ortega** han colaborado con la AEF en la realización y desarrollo de **Abc fundaciones**.



Infoayudas

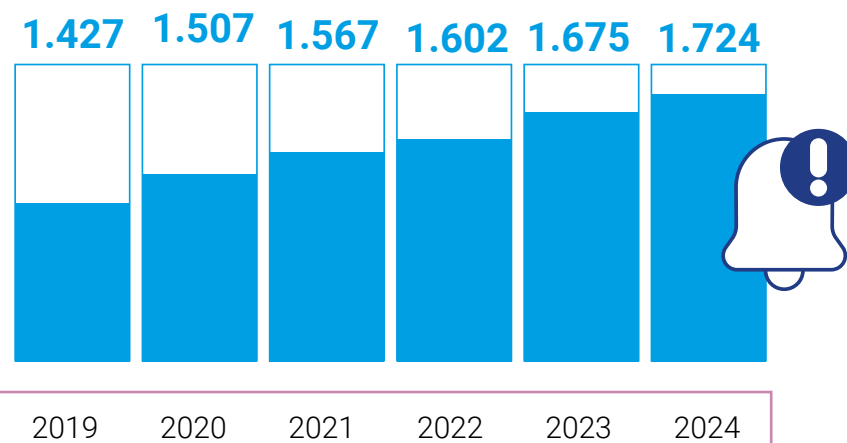
A través del portal infoayudas.com, la AEF pone a disposición de sus fundaciones asociadas un servicio especializado para facilitar el acceso a **información actualizada sobre ayudas y subvenciones** publicadas por las distintas administraciones públicas.

Esta herramienta web permite localizar de forma ágil y sencilla convocatorias de financiación adaptadas a las necesidades de cada entidad. Gracias a su buscador avanzado, las fundaciones pueden identificar las oportunidades disponibles y acceder a toda la información necesaria para preparar y presentar sus solicitudes con éxito.



SERVICIO DE
INFORMACIÓN DE
CONVOCATORIA
DE SUBVENCIONES

infoayudas
.com
subvenciones a su alcance



Publicaciones y estudios

La Asociación Española de Fundaciones (AEF) tiene como uno de sus principales objetivos la recopilación, gestión y difusión de información clave sobre el sector fundacional. Esta labor es liderada por el Instituto de Análisis Estratégico de Fundaciones (INAEF), a través de su servicio de estudios especializado en investigaciones aplicadas que buscan generar y compartir conocimiento sobre las fundaciones españolas. Los resultados de estas investigaciones se publican en el sitio web www.fundaciones.org, reconocido como la base de datos más completa y actualizada del sector en España.

Todos los estudios están disponibles de forma libre y gratuita en la sección INAEF del sitio web de la AEF, accesibles para cualquier fundación, persona u organismo interesado en el ámbito fundacional. La colaboración activa de las fundaciones es fundamental para la realización de estos informes.

Los dos principales documentos elaborados en 2024 han sido [La situación económico financiera de las fundaciones de Cataluña](#) y [La situación económico financiera de las fundaciones de Aragón](#). En cada uno de estos documentos se lleva a cabo una radiografía de la situación del sector fundacional en las respectivas comunidades autónomas, tanto en términos de operativa (medida con la Cuenta de Resultados), como de situación patrimonial (Balance).

Compromiso con la transparencia y el buen gobierno

La transparencia y el buen gobierno son pilares fundamentales para reforzar la confianza social y garantizar una gestión responsable dentro del sector fundacional. La Asociación Española de Fundaciones (AEF) promueve activamente estos principios entre sus entidades asociadas, impulsando herramientas, recursos y espacios formativos que contribuyen a elevar los estándares de calidad institucional. Así, durante 2024:

- Se ha impulsado la **difusión de los estándares de transparencia** a través de la herramienta de **autodiagnóstico en transparencia**, que permite a las fundaciones evaluar y mejorar sus prácticas de forma autónoma.
- Se ha elaborado y publicado la primera edición de la guía **“Orientaciones para la sostenibilidad y la gobernanza de las fundaciones corporativas”**, un recurso pionero que ofrece recomendaciones prácticas adaptadas a este tipo de entidades.
- Asimismo, se celebró una **jornada dirigida a patronos** en la comunidad autónoma de **Extremadura**, con el objetivo de reforzar el conocimiento de sus responsabilidades y promover una gestión más eficaz desde los órganos de gobierno.

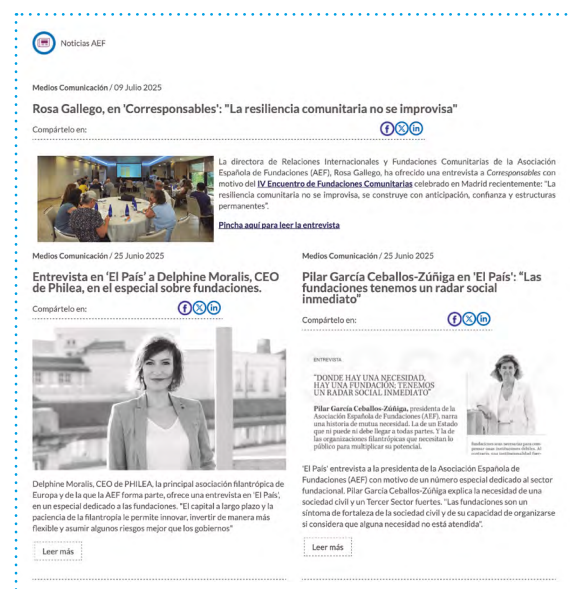
Comunicación y visibilidad

Fortalecer la presencia del sector fundacional

Uno de los objetivos estratégicos de la Asociación Española de Fundaciones (AEF) es aumentar la visibilidad y el reconocimiento del sector fundacional en el espacio público, posicionando tanto a la propia Asociación como a sus fundaciones asociadas como actores clave de transformación social.

Acercar el sector fundacional a la sociedad, fomentar el conocimiento sobre su labor y generar una percepción positiva del impacto de las fundaciones son elementos centrales de esta estrategia. Para ello, la AEF impulsa una presencia activa en medios de comunicación tradicionales, redes sociales y otros canales digitales, difundiendo noticias, contenidos e iniciativas que refuercen su papel como referente del sector y contribuyan a tejer comunidad entre las entidades que lo conforman.

[Pulsa aquí](#) para consultar todas las apariciones de la AEF en medios de comunicación.



Representación institucional

Defendiendo los intereses del sector fundacional

Una de las funciones esenciales de la Asociación Española de Fundaciones (AEF) es la **representación activa del sector fundacional ante organismos e instituciones públicas y privadas**, tanto a nivel nacional como internacional, con especial atención al ámbito de la **Unión Europea**.

El objetivo prioritario de esta labor es contribuir a la **mejora del entorno regulatorio**, promoviendo reformas que proporcionen **seguridad jurídica**,

fomenten la **creación y el desarrollo de fundaciones**, y amplíen las **oportunidades de financiación pública y privada**. A su vez, se trabaja para impulsar un marco fiscal más favorable y fortalecer la participación de la **sociedad civil** en el sector.

La AEF participa en **procesos legislativos y normativos** que afectan al conjunto del ecosistema fundacional o a grupos específicos dentro de él. Además, mantiene una interlocución constante con administraciones, instituciones y actores clave a todos los niveles —desde el europeo hasta el local—, consolidando así su papel como **voz legítima y reconocida del sector**.

EN EL AÑO 2024,
LOS TRES ÁMBITOS MÁS
DESTACADOS HAN SIDO:



- 1 La mejora del entorno regulatorio que facilite la creación y desarrollo de las actividades de las fundaciones a través del [informe de consulta pública sobre el proyecto para regular la comisión liquidadora de fundaciones](#).
- 2 Favorecer la autorregulación en transparencia y gobernanza con la elaboración de una [guía para fundaciones corporativas](#).
- 3 Promover un marco fiscal que incremente los recursos privados de personas físicas de las fundaciones y la participación de la sociedad civil, objetivo al cual se ha contribuido participando en la Enmiendas al RDL 6/2023 a la Ley de Mecenazgo.

Foro Demos 2024

Filantropía para el futuro

Los días **30 de septiembre y 1 de octubre de 2024**, la ciudad de **València** acogió la **octava edición del Foro Demos**, coincidiendo con su designación como **Capital Verde Europea** y **Capital de la Economía Social**. El evento, organizado por la Asociación Española de Fundaciones (AEF), se celebró en el **CaixaForum València** bajo el lema **“Filantropía para el futuro”**.

Demos 24 volvió a ser **el gran punto de encuentro del sector fundacional y del tercer sector**, un espacio abierto, dinámico y participativo en el que profesionales, expertos y entidades se reunieron para compartir experiencias, generar redes de colaboración e inspirarse con nuevos enfoques. Durante **día y medio de trabajo, reflexión y celebración**, el foro se consolidó como una cita clave para **profesionalizar el sector**, visibilizar su impacto y construir una comunidad fundacional más fuerte y cohesionada.



Valencia, 30 de septiembre y 1 de octubre de 2024, CaixaForum.

CARTA DE LA
PRESIDENTA

LA AEF
EN 2024

HACIA UN
SECTOR MÁS
PROFESIONAL

CONSTRUIR
SECTOR

IMPULSAMOS
LA COHESIÓN Y
EL CRECIMIENTO
COLECTIVO

ÍNDICE

CARTA DE LA PRESIDENTA

LA AEF EN 2024

HACIA UN SECTOR MÁS PROFESIONAL

CONSTRUIR SECTOR

IMPULSAMOS LA COHESIÓN Y EL CRECIMIENTO COLECTIVO

Una mirada al futuro

Esta edición puso el foco en **los retos sociales que afectan a todas las generaciones**: la salud, el bienestar, el cambio climático, la revolución tecnológica y la evolución de las estructuras sociales e institucionales. Bajo el hilo conductor de la filantropía intergeneracional, se plantearon preguntas clave:

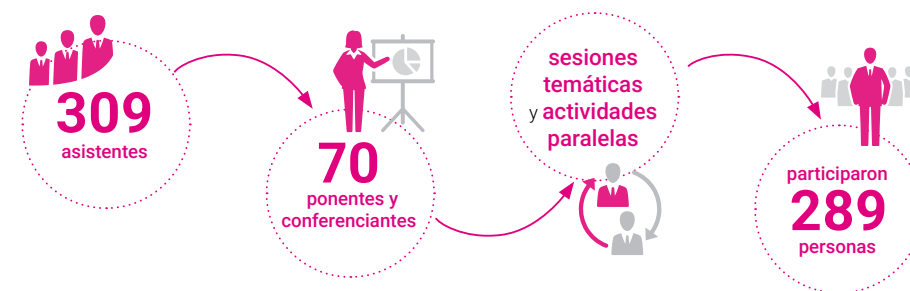
- ¿Qué causas mueven a los jóvenes?
- ¿Qué esperan del legado filantrópico recibido?
- ¿Cómo debe articularse la solidaridad entre generaciones?

Se reflexionó especialmente sobre el papel de las **nuevas generaciones**, los llamados nativos digitales, comprometidos, solidarios y críticos ante un futuro incierto. Demos 24 ofreció un espacio para **escuchar sus voces** y para **proyectar cómo será la filantropía del mañana**.



Una experiencia que conecta

La conducción del evento estuvo a cargo del equipo de **'Viviendo del cuento'**, especialistas en experiencias emocionales y creación de vínculos. Con su enfoque creativo y humano, dinamizaron las sesiones, generando un ambiente propicio para la inspiración, el aprendizaje y la conexión entre participantes.



El evento contó con el apoyo de **15** entidades colaboradoras y **4** media partners

Premios AEF 2024

En 2024, la AEF ha concedido de nuevo sus premios anuales, que en esta novena edición han reconocido a personas y entidades que encarnan los valores del sector fundacional. El jurado —formado por figuras destacadas del ámbito social, sanitario y académico—, otorgó los galardones de las tres categorías: Iniciativa Filantrópica, Colaboración e Innovación Social. Con estos premios, creados en 2016, la Asociación Española de Fundaciones busca dar visibilidad a iniciativas ejemplares que contribuyen al bien común.



Iniciativa Filantrópica

El premiado ha sido el **Dr. Fernando García Marín**, cirujano maxilofacial, por su labor en Guinea Ecuatorial, donde impulsó un programa nacional para tratar a niños con anomalías craneofaciales y fundó la Fundación Española de Cooperación

Sanitaria (FECS). Esta entidad desarrolla proyectos sanitarios en zonas desfavorecidas, como el reciente lanzamiento de una unidad de cirugía especializada en Tanzania.



Colaboración

El galardón ha sido para la **Fundación Integra** por su proyecto de integración laboral de personas en situación de exclusión social severa, como mujeres víctimas de violencia, prostitución o trata, personas sin hogar, exdrogodependientes, reclusos y

exreclusos y personas con discapacidad. La fundación actúa como puente entre entidades sociales y una red de empresas comprometidas, facilitando el acceso al empleo como vía de reinserción.



Innovación Social

En esta categoría el premio recayó sobre el proyecto conjunto de la **Fundación Acción contra el Hambre** y **Fundación acciona.org**, por su proyecto **Descarbonizar la respuesta humanitaria en contextos de emergencia** que consiste en el

desarrollo de una herramienta digital gratuita (REact) que permite a las organizaciones humanitarias medir las necesidades energéticas de sus intervenciones y obtener un diseño de solución a sus necesidades basado en energías renovables. Esta solución busca reducir la dependencia de combustibles fósiles, contribuyendo a una acción humanitaria más sostenible.



Acto de entrega de la IX edición de los Premios AEF en Madrid, marzo de 2025.

ÍNDICE

CARTA DE LA PRESIDENTA

LA AEF EN 2024

HACIA UN SECTOR MÁS PROFESIONAL

CONSTRUIR SECTOR

IMPULSAMOS LA COHESIÓN Y EL CRECIMIENTO COLECTIVO

IMPULSAMOS LA COHESIÓN Y EL CRECIMIENTO COLECTIVO

La Asociación Española de Fundaciones (AEF) organiza y fortalece diversas estructuras de colaboración interna para fomentar el intercambio, la cooperación y la representación adecuada de las fundaciones según su territorio o área de interés.

Consejos Autonómicos

Los Consejos Autonómicos agrupan a las fundaciones con sede en la misma comunidad autónoma, con el propósito de promover el conocimiento mutuo y articular actividades que respondan a las necesidades específicas de cada territorio, especialmente en relación con las administraciones autonómicas correspondientes.

En 2024, el principal objetivo fue mantener y consolidar la actividad de estos Consejos, reforzando la colaboración entre las fundaciones asociadas e incorporando nuevas entidades a la AEF. Para ello, el Consejo Territorial estableció un foro permanente de intercambio para los Consejos Autonómicos y asignó un representante para participar como invitado en cada Junta Directiva de la AEF. Además, se promovió la realización de actividades locales apoyadas económicamente con fondos complementarios.



Consejos Autonómicos de Fundaciones

- 3 Consejo Autonómico de Aragón
- 5 Consejo Autonómico de las Islas Baleares
- 3 Consejo Autonómico de la Comunidad Valenciana
- 5 Consejo Autonómico de Castilla y León
- 9 Consejo Autonómico del Principado de Asturias
- 2 Consejo Autonómico de Extremadura
- 2 Consejo Autonómico de Canarias
- 2 Consejo Autonómico de la Región de Murcia
- 2 Consejo Autonómico de Castilla-La Mancha

REUNIONES Y JORNADAS DE LOS CONSEJOS AUTONÓMICOS



Varias imágenes de los consejos autonómicos.

Durante el año, se celebraron:

34 reuniones de Consejos Autonómicos

con la asistencia de **281** fundaciones

439 participantes

Actualmente, la AEF cuenta con Consejos Autonómicos en **Aragón, Asturias, Baleares, Canarias, Castilla y León, Castilla-La Mancha, Comunidad Valenciana, Extremadura y Murcia**, además de promover actividades en territorios donde aún no existe Consejo, como **Galicia**, así como en otras tres comunidades autónomas.

Grupos de interés

Los grupos de interés reúnen a fundaciones con objetivos y líneas de trabajo similares o que comparten interés en materias transversales clave para el sector, tales como transformación digital, Agenda 2030 y empleabilidad. Cada grupo define anualmente su plan de actividades conforme a las necesidades y expectativas de sus integrantes. En 2024, los grupos con actividad fueron:

- 1 Grupo de Fundaciones de Inclusión Social
- 2 Grupo de Fundaciones Educativas
- 1 Grupo de Fundaciones Culturales
- 6 Grupo de Fundaciones de Salud, Investigación y Bienestar
- 1 Grupo de Fundaciones Universitarias
- 1 Grupo de Fundaciones Culturales
- 12 Grupo de Fundaciones Comunitarias
- 6 Grupo de Fundaciones de Empleabilidad
- 22 Grupo de Fundaciones por el Clima
- 4 Comité de Fundaciones Donantes



Grupos Sectoriales de Fundaciones

REUNIONES Y JORNADAS DE LOS GRUPOS DE INTERÉS

Además, la AEF participó activamente en el [Consejo de Fundaciones por la Ciencia](#).

Durante el año, se celebraron:

32 reuniones de grupos de interés

con la participación de **1.053** personas

473 fundaciones



Comisiones de trabajo

Las comisiones de trabajo agrupan a fundaciones dedicadas a áreas específicas de actividad, que establecen cada año un plan de acción adaptado a sus prioridades y objetivos.

- 4 Consejo Territorial
- 2 Fundaciones Filantrópicas Personales y Familiares
- 2 Investigación e Innovación responsable
- 2 Gobernanza

REUNIONES Y JORNADAS DE LAS COMISIONES DE TRABAJO

En 2024 se llevaron a cabo:

4 reuniones de comisiones de trabajo

con la participación de **45** personas

23 fundaciones

Fundaciones Comunitarias

De la ciudadanía, para la ciudadanía

Impulsado por la Asociación Española de Fundaciones desde 2020 y con una visión a largo plazo, el **Programa de Apoyo a la Constitución de Fundaciones Comunitarias** nació con un doble objetivo: **promover este modelo en España** y **facilitar la creación de nuevas fundaciones comunitarias**. El programa se marca como meta a largo plazo el haber creado para 2030 una red fuerte y activa de este tipo de organizaciones que cuente con un impacto tangible a nivel nacional y esté conectada internacionalmente.

Bajo el lema **#AmaDondeVives**, el programa ha seguido prestando apoyo tanto a procesos de creación de nuevas organizaciones como al fortalecimiento de las ya existentes. Continuamos acompañando y aprendiendo de la red de fundaciones comunitarias que se ha ido tejiendo a lo largo de estos años: una red que actualmente incluye a **nueve fundaciones activas en España**, pero que también se proyecta hacia el exterior, generando oportunidades de aprendizaje conjunto con la comunidad internacional y otras fundaciones comunitarias del ámbito global.

En 2024 se constituyó una nueva fundación comunitaria y se impulsó un programa de formación en tres fases dirigido a 9 grupos, con el objetivo de apoyar sus primeros pasos para crear una fundación en su territorio. A lo largo del año se

desarrollaron actividades formativas específicas para promover la filantropía local desde estas fundaciones, con eventos presenciales de captación de fondos celebrados en Barcelona, Los Santos de Maimona y Almería, así como una acción con empresas locales —*El Bus del Giving*— en Horta Sud, que profundizó en el papel de la fundación comunitaria como asesora filantrópica en su entorno.

A las numerosas oportunidades de aprendizaje e intercambio online promovidas por la AEF se sumaron otras presenciales, como el III Encuentro de Fundaciones Comunitarias en Barcelona, así como visitas de estudio a Londres y la participación en la conferencia anual de fundaciones del Reino Unido.

Durante 2024 también se puso en marcha el diseño de un sistema común de medición de impacto para todas las fundaciones comunitarias, un proceso que concluirá en 2025.

Es el poder de transformar
tu comunidad cuando

#AmaDondeVives



CARTA DE LA
PRESIDENTA



LA AEF
EN 2024



HACIA UN
SECTOR MÁS
PROFESIONAL



CONSTRUIR
SECTOR



IMPULSAMOS
LA COHESIÓN Y
EL CRECIMIENTO
COLECTIVO

ÍNDICE

CARTA DE LA PRESIDENTA

LA AEF EN 2024

HACIA UN SECTOR MÁS PROFESIONAL

CONSTRUIR SECTOR

IMPULSAMOS LA COHESIÓN Y EL CRECIMIENTO COLECTIVO

FUNDACIONES PARTICIPANTES

Creadas con el apoyo del programa

- Fundación Comunitaria Raimat-Lleida
- Fundación Comunitaria de la Vall de Camprodón
- La Nou
- Fundación Almería Tierra Abierta

Fundadas antes del programa

- Fundació Horta Sud
- Fundación Maimona
- Fundació Cívica Novessendes
- Fundación Comunitaria Tot Raval
- Fundación Cívica Oreneta del Vallés

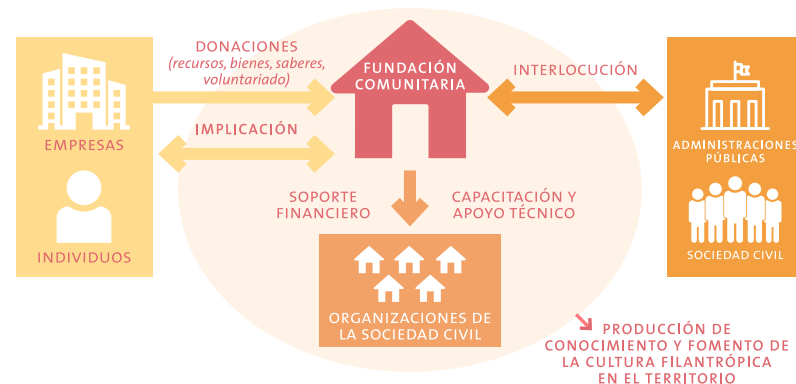
PARA MÁS INFORMACIÓN DESCARGUE ESTOS DOCUMENTOS DE FORMA GRATUITA



¿Qué es una fundación comunitaria?

Es una organización sin ánimo de lucro que trabaja para fortalecer su comunidad, movilizandoy gestionando recursos locales. Su objetivo es fomentar la filantropía y la solidaridad en el ámbito local, creando un fondo común que se invierte en iniciativas que beneficien directamente a la comunidad. Sus principales fortalezas son las siguientes:

- **Maximizan su impacto en la comunidad**, evitando duplicidades y conflictos de competencia, gracias al establecimiento de sinergias colaborativas con organizaciones sociales, empresas, ciudadanía, instituciones y administraciones públicas.
- **Generan confianza** a través de una gestión honesta, profesional y transparente de los recursos filantrópicos de la comunidad, lo que las convierte en entidades creíbles y respetadas.
- **Construyen alianzas estratégicas** que les permiten superar la habitual fragmentación de la intervención social, logrando una mayor eficacia y alcance en sus acciones.
- **Forman parte activa de la comunidad** y abordan cuestiones relevantes de la vida cotidiana, conectando con las necesidades reales de las personas y los territorios.



Fundaciones que responden: la DANA de 2024

El **30 de octubre de 2024** quedará marcado como uno de los días más trágicos en la historia reciente de España, debido a la DANA que afectó gravemente a múltiples localidades en diversas provincias. Ante esta emergencia, la Asociación Española de Fundaciones (AEF) desempeñó un papel activo, coordinando, impulsando y visibilizando el trabajo de las fundaciones comprometidas con la atención a la catástrofe.

Una de las zonas más afectadas fue la comarca de **L'Horta Sud**, donde tiene su sede la Fundación Horta Sud, integrante de nuestro programa de fundaciones comunitarias. Desde el primer momento se estableció una coordinación directa con esta fundación, en línea con el enfoque de filantropía en contextos de emergencia que caracteriza a las fundaciones comunitarias.

Al igual que en otras crisis, la AEF animó a las fundaciones asociadas a colaborar y aportar, y recopiló y difundió información sobre las iniciativas desarrolladas a través de su página web. Por primera vez, una fundación comunitaria en España se enfrentaba a una situación de esta magnitud, por lo que se recurrió a las conexiones internacionales para investigar experiencias similares en países como Polonia, Alemania, Reino Unido y Chile, lo que permitió incorporar aprendizajes y recursos útiles al trabajo local.

Numerosas fundaciones asociadas acudieron a la AEF en busca de orientación sobre cómo y con quién colaborar. Cinco semanas después de la catástrofe se organizó la primera sesión *online* para conocer de primera mano la situación en la comarca y facilitar que las fundaciones asociadas comprendieran mejor las necesidades existentes. Asimismo, se coordinaron decenas de contactos de fundaciones interesadas en contribuir en la zona.

Esta emergencia ha puesto de manifiesto que **actuar en contextos de crisis exige una alta profesionalización**, así como que la AEF puede

desempeñar funciones de transmisión de información, seguimiento normativo, apoyo jurídico y otros tipos de asistencia a las fundaciones directamente afectadas.

Aunque a finales de 2024 la situación en la comarca seguía siendo compleja, ya se estaban sentando las bases para un **2025 centrado en la reconstrucción del tejido asociativo, comercial y social**. En todos estos sectores hay fundaciones trabajando, y son decenas las que han colaborado durante esos meses y a lo largo del año siguiente. En 2025 se publicará el informe con la información recopilada sobre la actuación de dichas fundaciones.



Fundaciones por el Clima

Un movimiento de acción y colaboración del sector fundacional para dar un paso decisivo en la acción climática

Lanzada en 2020 en el marco del Foro DEMOS, Fundaciones por el Clima es una iniciativa para el acompañamiento a las fundaciones españolas en el desafío de abordar la crisis climática y las desigualdades que esta genera.

Abierta a todo tipo de fundaciones, la iniciativa organiza periódicamente **talleres, eventos, grupos de trabajo y publicaciones** articulados en torno a siete pilares:



1. Educar y aprender

En 2024, hemos organizado 11 sesiones dirigidas a las fundaciones firmantes sobre cómo abordar la acción climática desde la mitigación, la adaptación y la gestión de riesgos.



2. Comprometer recursos

El 40 % de las fundaciones firmantes señaló en 2024 que cuenta con un presupuesto específico para acciones relacionadas con cambio climático, o con equipos o personas dedicadas específicamente a esta temática.



3. Innovar e integrar

A finales de 2024, hemos incluido en la introducción al pacto de Fundaciones por el Clima el enfoque de transición ecológica y justa desde el punto de vista del propio sector fundacional.



4. Invertir de manera responsable

En febrero de 2024 lanzamos la iniciativa **Inversiones por el Clima**, consistente en un vehículo de inversión en renta fija especializado en cambio climático y un itinerario de formación sobre inversión sostenible.



5. Actuar de forma sostenible

En 2024 organizamos varias sesiones de formación sobre cómo medir la huella de carbono de las fundaciones con la herramienta ScopeCO2 de ECODES.



6. Informar con transparencia

En octubre de 2024 presentamos el **primer informe anual de Fundaciones por el Clima**, basado en la encuesta de seguimiento a las fundaciones firmantes del pacto.



7. Continuar con empeño

A finales de 2024 alcanzamos las 300 fundaciones firmantes del pacto. Además, contamos con una red de entidades colaboradoras en cada uno de los anteriores pilares, convirtiendo así esta iniciativa en un espacio de colaboración y conocimiento.



Encuentro con fundaciones firmantes del pacto de Fundaciones por el Clima. 24 de octubre de 2024.

#fundaciones
por el
clima

ÍNDICE

CARTA DE LA
PRESIDENTA

LA AEF
EN 2024

HACIA UN
SECTOR MÁS
PROFESIONAL

CONSTRUIR
SECTOR

IMPULSAMOS
LA COHESIÓN Y
EL CRECIMIENTO
COLECTIVO



En 2024, el 74 % de las fundaciones firmantes participaron en alguno de los eventos públicos organizados por Fundaciones por el Clima, y el 65 % han reportado sus acciones para el cumplimiento del pacto a través de la encuesta anual.

En octubre de 2024 presentamos [cinco compromisos concretos](#) para acelerar la transición ecológica y justa de las fundaciones en 2025.

Fundaciones por el Clima es una iniciativa de la Asociación Española de Fundaciones en colaboración con la Fundación Daniel y Nina Carasso. Además, cuenta con el apoyo de ANESVAD, ECODES, Fundación MOEVE y Fundación ONCE.

Fundaciones por el Clima forma parte de la *European Philanthropy Coalition for Climate*, impulsada por Philea, y del movimiento internacional *Philanthropy for Climate*, con pactos similares en otros diez países.



www.fundacionesporelclima.org

Relaciones internacionales

Proyección global y colaboración estratégica

La presencia activa de la AEF en redes y foros internacionales permite **defender los intereses del sector fundacional en los espacios clave de toma de decisiones**, al tiempo que facilita la **transferencia de conocimiento sobre tendencias globales** y fortalece la labor de representación de la Asociación. Esta participación también amplía el acceso de las fundaciones asociadas a **contactos estratégicos en múltiples regiones del mundo**, en función de sus necesidades de internacionalización.

Durante 2024, la AEF ha consolidado su papel como **interlocutor del sector fundacional español en el ámbito internacional**, gracias al mantenimiento y expansión de su red de colaboración con plataformas y organizaciones de referencia:



Europa



Philea (Philanthropy Europe Association)

- La AEF continúa ejerciendo la **copresidencia del Comité Legal** y es miembro del **Governance and Nominations Committee, uno de los órganos de gobierno de la entidad**.
- Además, estuvo presente en el **Philea Forum**, donde organizó una reunión específica con las fundaciones españolas asistentes, y en Europhilantopics, actividad en la que el sector fundacional se reúne con las instituciones de la Unión Europea para dar a conocer nuestras iniciativas, necesidades y demandas.
- También continuó participando en PEX iniciativa centrada en fortalecer la infraestructura filantrópica (organizaciones de apoyo a fundaciones). Reúne a líderes y expertos de diversas organizaciones de apoyo a la filantropía a nivel nacional, regional y europeo. PEX busca fomentar la colaboración, el aprendizaje compartido y la acción colectiva para impulsar el ecosistema filantrópico europeo. Además, se ha mantenido la participación en PEX.



ECFI (European Community Foundations Initiative)

Participación continuada en actividades de formación e intercambio de esta red europea, centrada en el impulso de la filantropía comunitaria a través de organizaciones y expertos de apoyo.

Iberoamérica



La AEF continúa desempeñando un papel central en los **Encuentros Iberoamericanos de la Sociedad Civil**, en calidad de **secretaría ejecutiva del Consejo Directivo**, participando en la coordinación y dinamización de sus actividades.

- Organización de **sesiones de reflexión, análisis y debate** sobre temas clave para las organizaciones miembro del Consejo Directivo.
- Coordinación de los **"Diálogos improbables"**, un ciclo de sesiones telemáticas en las que analistas de primer nivel abordan la situación social y política de los países iberoamericanos.
- Participación en la **elaboración y definición del programa** del **XVII Encuentro Iberoamericano de la Sociedad Civil**, celebrado en **Ciudad de México los días 16, 17 y 18 de abril de 2024**, con el apoyo activo de la AEF.



Global



WINGS (Worldwide Initiatives for Grantmaker Support)

Presencia en **grupos de trabajo y estudios** de esta red global que agrupa a más de 150 asociaciones de fundaciones en 38 países, representando a más de 22.000 entidades filantrópicas, lo que permite a la AEF conectar con una red global de organizaciones que apoyan la filantropía, accediendo a conocimientos, herramientas y experiencias internacionales. Esta vinculación refuerza nuestra capacidad de influencia en debates globales, facilita la colaboración transnacional y contribuye a modernizar y profesionalizar el sector fundacional español mediante el intercambio de buenas prácticas y estándares internacionales.

Candid.

Candid (Estados Unidos)

La AEF mantiene su participación en la **junta directiva** de esta entidad estadounidense, uno de los principales referentes mundiales en recopilación y análisis de datos sobre el sector filantrópico. Esta presencia permite representar la perspectiva europea en una de las principales organizaciones globales de datos filantrópicos, y permite la conexión de la AEF con redes internacionales.

Convenios y alianzas estratégicas

La Asociación Española de Fundaciones (AEF) impulsa activamente la colaboración con empresas y entidades proveedoras de bienes y servicios, estableciendo convenios que ofrecen condiciones especiales exclusivas para las fundaciones asociadas.

Estas alianzas estratégicas buscan optimizar recursos y facilitar el acceso a productos y servicios que contribuyen a fortalecer la capacidad operativa y el impacto social de nuestras fundaciones. Actualmente, la AEF mantiene diversos convenios vigentes que proporcionan beneficios significativos, apoyando así a las entidades en el cumplimiento de su misión y la consecución de sus objetivos de manera más eficiente y efectiva.



Medición de huella de carbono de la AEF

Dado que la sede de la AEF se encuentra en el Impact Hub Barceló de Madrid, y esta entidad realiza la medición de todos sus espacios, tanto la medición como la compensación corresponden a la parte proporcional que ocupa la AEF, concretamente 124,27 m², en sus alcances 1 y 2.

Según el Inventario de Emisiones GEI 2024 del Impact Hub, las emisiones de alcance 1 han sido nulas debido a que no se consume gas natural ni cuenta con vehículos en propiedad que requieran de otros combustibles fósiles. Además, tampoco han existido recargas de gases refrigerantes de los equipos de climatización. Las emisiones de alcance 2 han sido igualmente nulas debido a que la generación de la electricidad consumida en las instalaciones es 100 % renovable.



Ver "[Inventario de Emisiones GEI 2024 del Impact Hub](#)" en PDF





ÍNDICE



CARTA DE LA
PRESIDENTA



LA AEF
EN 2024



HACIA UN
SECTOR MÁS
PROFESIONAL



CONSTRUIR
SECTOR



IMPULSAMOS
LA COHESIÓN Y
EL CRECIMIENTO
COLECTIVO



SOMOS **972**
FUNDACIONES
ACCEDE AL LISTADO



ASOCIACIÓN ESPAÑOLA DE
FUNDACIONES

Impact Hub Barceló
C/ Serrano Anguita, 13 - 28004 Madrid
Tel.: 91 310 63 09

#somosfundaciones

www.fundaciones.org

